

# 22 ANOS COPAGRESS



*Desde **1998** contribuindo para o  
desenvolvimento sustentável através do gerenciamento de  
resíduos de serviço de saúde.*

A Comissão Permanente de Apoio ao Gerenciamento de Resíduos de Serviços de Saúde - COPAGRESS, criada pela Portaria nº 3.602, de 13 de agosto de 1998, vinculada à Superintendência de Limpeza Urbana - SLU, é uma comissão de caráter consultivo, educativo e de capacitação. A COPAGRESS é formada por representantes de órgãos e entidades das áreas de saúde, saneamento, meio ambiente, pesquisa, e representantes de associações e conselhos profissionais, todos designados pelo Prefeito. A COPAGRESS tem como principais atribuições acompanhar e apoiar tecnicamente a implantação, a implementação, a avaliação e a atualização do desenvolvimento da Política de Gerenciamento de Resíduos de Serviços de Saúde em Belo Horizonte.



# O QUE É A COPAGRESS?

# FATORES QUE ANTECEDERAM À CRIAÇÃO DA COPAGRESS

- 1. 1993:** Resolução CONAMA nº 05/1993 - Dispõe sobre o gerenciamento de resíduos sólidos gerados nos portos, aeroportos, terminais ferroviários e rodoviários e estabelecimentos prestadores de serviços de saúde. (Revogadas as disposições que tratam de resíduos sólidos oriundos de serviços de saúde pela Resolução nº 358/05). Cabem destaque para os artigos 4º e 5º:

Art. 4º - Caberá aos estabelecimentos de RSS o gerenciamento de seus resíduos sólidos, desde a geração até a disposição final, de forma a atender aos requisitos ambientais e de saúde pública.

Art. 5º - A administração dos estabelecimentos de RSS , em operação ou a serem implantados, deverá apresentar o Plano de Gerenciamento de Resíduos Sólidos, a ser submetido à aprovação pelos órgãos de meio ambiente e de saúde, dentro de suas respectivas esferas de competência, de acordo com a legislação vigente.

Disposições ainda sobre acondicionamento, coleta e tratamento de RSS e Anexo I com Classificação de RSS em 4 grupos: GA,GB,GC e GD.



# FATORES QUE ANTECEDERAM À CRIAÇÃO DA COPAGRESS

2. **1998:** Diagnóstico da situação dos RSS em 364 estabelecimentos de serviços de saúde inspecionados pela SLU. Publicado na revista Limpeza Pública da ABLP N° 48. Foram detectados problemas no acondicionamento, armazenamento, coleta, reciclagem, tratamento e disposição final dos RSS.



Fonte: Revista Limpeza Pública nº 48, 1998.  
Disponível em: [http://www.ablp.org.br/revistaPDF/edicao\\_0048.pdf](http://www.ablp.org.br/revistaPDF/edicao_0048.pdf)



# FATORES QUE ANTECEDERAM À CRIAÇÃO DA COPAGRESS

## 3. SEMINÁRIO COM ABORDAGEM SOBRE RESÍDUOS DE SERVIÇOS DE SAÚDE.

- **Organizadores:** CCIH/HC/UFGM: Dra. Maria Aparecida Martins e Enf. Guilherme Augusto Armond.
- **Apoio:** SLU/PBH - Eng<sup>a</sup> Ana Flávia Heilbuth do Amaral e Eng<sup>a</sup> Izabela de Siqueira Reis Regueira.
- **Local:** Auditório da Associação Médica de Minas Gerais.

Após o Seminário, os organizadores fizeram a proposta ao Prefeito de Belo Horizonte de criação de uma comissão permanente para implantar, implementar e acompanhar o desenvolvimento da Política de Gerenciamento de Resíduos de Serviços de Saúde no Município de Belo Horizonte. Coube a Dr<sup>a</sup> Maria Aparecida Martins indicar os órgãos e instituições para compor a Comissão.

As representantes da SLU/PBH fizeram a proposta ao Superintendente da SLU de criação de uma Comissão Interna para tratar do gerenciamento dos RSS na fase extraestabelecimento.





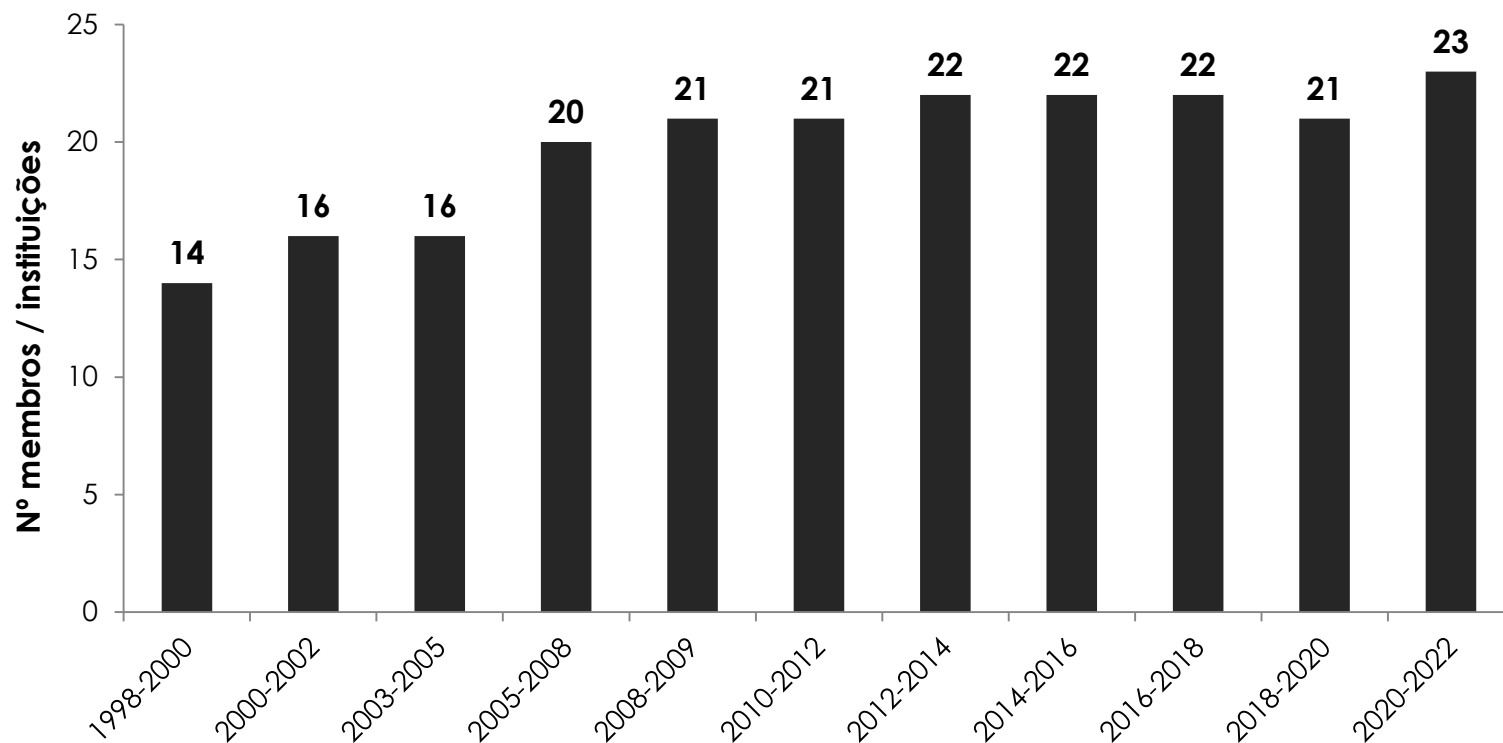
# criação COPAGRESS

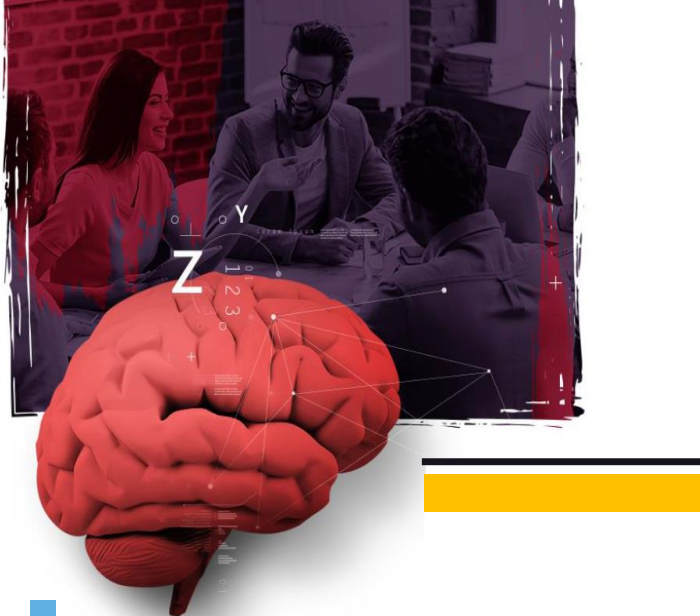
1. Portaria da Secretaria Municipal de Belo Horizonte nº 3.602, de 13 de agosto de 1998.
2. Primeira direção da COPAGRESS:
  - a. **Presidente:** Maeli Estrela Borges (CREA-MG).
  - b. **Vice-Presidente:** Ana Flávia Heilbuth do Amaral (SLU/PBH).
  - c. **1ª Secretária:** Izabela de Siqueira Reis Regueira (SLU/PBH).
  - d. **2ª Secretária:** Noil Amorim de Menezes Cussiol, (CNEN/CDTN).



# MEMBROS

SÉRIE HISTÓRICA - Nº DE MEMBROS COPAGRESS POR MANDATO





## **GESTÃO 1998-2000**

# ATUAÇÃO

1. Elaboração do Regimento de Funcionamento da COPAGRESS, aprovado pela SMGO/PBH.
2. Realização de reuniões ordinárias com registro em Livro de Ata, da 1ª a 26ª reunião.
3. Elaboração e publicação do Manual de Gerenciamento de Resíduos de Serviços de Saúde de Belo Horizonte - MG, com distribuição gratuita aos geradores de RSS. Primeira edição - 2.000 exemplares - Editado pela Gráfica da PBH - 1999.
4. Palestras em estabelecimentos de serviços de saúde, conselhos profissionais, associações de classe, sindicatos, universidades e outros, a partir de 1999, com distribuição do Manual de Gerenciamento de RSS.
5. I Ciclo de Palestras sobre RSS, realizado na COPASA com patrocínio do CREA-MG e apoio da COPASA e SLU, em 23/02/1999, contando com 236 inscritos e palestrantes da Vigilância Sanitária de São Paulo, Engª Denise e Arqº Vital.
6. II Ciclo de Palestras sobre RSS, na AHMG em 27/05/1999, com 77 participantes.
7. Criação da logomarca e do site da COPAGRESS no portal da PBH.
8. Proposta à SLU de elaboração de Decreto estabelecendo diretrizes e critérios para apresentação de PGRSS e Normas Técnicas para Acondicionamento, Armazenamento e Coleta de RSS.
9. Participação da COPAGRESS no II Simpósio de Prevenção e Controle de Infecções Hospitalares, promovido pela CCIH/HC/UFGM, em 28/05/1999, e no III Congresso Mineiro de Epidemiologia e Controle de Infecção Hospitalar, de 1º a 3/06/1999, patrocinado pela AMECIH e SOMECH e de outros eventos nacional e internacional.
10. Expedição de Circulares, Ofícios e Convites.





# GESTÃO 1998-2000 ATUAÇÃO

## MANUAL DE GERENCIAMENTO DE RESÍDUOS DE SERVIÇOS DE SAÚDE

Divulgado no site da COPAGRESS no portal da PBH [www.pbh.gov.br/limpeza urbana/programas e projetos/pgrss](http://www.pbh.gov.br/limpeza_urbana/programas_e_projetos/pgrss) e distribuído aos estabelecimentos de serviços de saúde de BH. Foram 2 edições do Manual, sendo de 2.000 exemplares em 1999 e depois mais 1.000 exemplares.

*MANUAL DE GERENCIAMENTO DE  
RESÍDUOS DE SERVIÇOS DE SAÚDE  
DE BELO HORIZONTE - MG*



*COMISSÃO PERMANENTE DE APOIO AO GERENCIAMENTO  
DE RESÍDUOS DE SERVIÇOS DE SAÚDE*

**COPAGRESS**

1999

# GESTÃO 1998-2000

## ATUAÇÃO

### LEGISLAÇÃO PARA GERENCIAMENTO DE RSS EM BELO HORIZONTE - ATUAÇÃO DA SLU/PBH

**Elaboração por grupo de trabalho, designado por Portaria, pelo Prefeito de BH com participantes da SLU/PBH, SMMA/PBH e SMSA/PBH:**

- 2000 - DECRETO N.º 10.296, DE 13/07/2000 - APROVA AS DIRETRIZES BÁSICAS E O REGULAMENTO TÉCNICO PARA APRESENTAÇÃO E APROVAÇÃO DO PLANO DE GERENCIAMENTO DE RESÍDUOS DE SERVIÇOS DE SAÚDE NO MUNICÍPIO DE BELO HORIZONTE. (Revogado pelo Decreto 12.165/2005).

**Elaboração por grupo de trabalho designado por Portaria do Superintendente da SLU:**

- 2000 - PORTARIA SLU 82/2000 - NORMA TÉCNICA SLU/PBH N.º 001/2000, DE 24/07/2000 – QUE FIXA A PADRONIZAÇÃO DE CONTENEDOR PARA O ACONDICIONAMENTO E PROCEDIMENTOS PARA O ARMAZENAMENTO DE RESÍDUO SÓLIDO DE SERVIÇO DE SAÚDE – INFECTANTE E COMUM – E DE RESÍDUO COMUM.
- 2000 - PORTARIA SLU 83/2000 – NORMA TÉCNICA SLU/PBH N.º 002/2000, 24/07/2000 – QUE ESTABELECE AS CARACTERÍSTICAS DE LOCALIZAÇÃO, CONSTRUTIVAS E OS PROCEDIMENTOS PARA USO DO ABRIGO EXTERNO DE ARMAZENAMENTO DE RESÍDUO SÓLIDO EM EDIFICAÇÕES E EM ESTABELECIMENTOS DE SERVIÇOS DE SAÚDE. (Revogada pela Portaria SLU/PBH 127/2008).

# GESTÃO 1998-2000

## ATUAÇÃO

## LEGISLAÇÃO PARA GERENCIAMENTO DE RSS EM BELO HORIZONTE - ATUAÇÃO DA SLU/PBH

### **Elaboração por grupo de trabalho designado por Portaria do Superintendente da SLU:**

- 2000 – PORTARIA SLU 84/2000 – NORMA TÉCNICA SLU/PBH N.º 003/2000, DE 24/07/2000 - QUE ESTABELECE CONDIÇÕES PARA O LICENCIAMENTO DE VEÍCULOS DE CARGA E PROCEDIMENTOS PARA COLETA E O TRANSPORTE DE RESÍDUOS SÓLIDOS ESPECIAIS REALIZADOS POR PARTICULARES
- 2002 – PORTARIA SLU 115/2002 – REVISÃO DA PORTARIA SLU 84/2000.

### **Atuação da SLU/PBH:**

- 2000 – ASSINATURA DO CONVÊNIO AHMG/SLU PARA INSTALAÇÃO DE UNIDADE DE TRATAMENTO TÉRMICO EM TERRENO, CEDIDO PARA USO, PELA SLU. A AHMG NÃO CONSEGUIU CUMPRIR O CONVÊNIO;
- 2000 – DISPONIBILIZAÇÃO DO MANUAL, DA LEGISLAÇÃO MUNICIPAL E NORMAS TÉCNICAS DA SLU NO SITE [www.pbh.gov.br/limpeza urbana/programas e projetos/pgrss.;](http://www.pbh.gov.br/limpeza urbana/programas e projetos/pgrss;)
- 2001 – PORTARIA SLU 030/2001 - CRIAÇÃO DA CPRSS - COMISSÃO PERMANENTE PARA ANÁLISE E APROVAÇÃO DA FASE EXTRAESTABELECIMENTO DOS PLANOS DE GERENCIAMENTO DE SERVIÇOS DE SAÚDE.



# GESTÃO 2000-2002

1. Portaria Municipal nº 3856/2000;

2. Diretoria:

**a) Presidente:** Maeli Estrela Borges  
(Sociedade Mineira de Engenheiros - SME).

**b) Vice-Presidente:** Ana Flávia Heilbuth do Amaral (SLU/PBH).

**c) 1ª Secretária:** Elaine Coelho Gonçalves Neto (CECIH).

**d) 2ª Secretário:** Arnaldo Prata Mourão Filho, representante suplente da Sociedade Mineira de Engenheiros - SME.



1. Realização de reuniões ordinárias com registro em Livro de Ata, da 27ª a 50ª reunião.
2. 2ª edição do Manual de Gerenciamento de Resíduos de Serviços de Saúde, com tiragem de 1.000 exemplares.
3. Atuação da COPAGRESS no III Simpósio de Prevenção e Controle de Infecções Hospitalares, promovido pela CCIH/HC/UFGM em 12/05/2000.
4. Organização de painel no 2º Seminário de Engenharia Hospitalar, realizado pela SME, contando com palestrante Laerty Dudas do Instituto Ambiental do Paraná.
5. Assinatura de Convênio de Cooperação Técnica SLU/AHMG, vigência de 15 anos, para implantação de tratamento térmico de RSS em terreno cedido pela PBH.
6. Participação de Audiência Pública no dia 04/12/2001 na Câmara dos Deputados para avaliar e propor sugestões sobre PL PNRS em tramitação. A Comissão Especial se manifestou favorável que o trabalho de BH servisse de referência para a reformulação da subseção sobre RSS.
7. Elaboração da 1ª minuta do Anteprojeto de Lei da Política Municipal de Gerenciamento de Resíduos de Serviços de Saúde em Belo Horizonte, 10/2002.
8. Proposta de criação de um selo de qualidade ou de premiação para estabelecimentos de serviços de saúde que gerenciarem bem seus RSS, sendo necessário fixar em Regulamento todas as condicionantes necessárias para que haja visibilidade e credibilidade na premiação.
9. Palestras, nas reuniões, sobre processos de tratamento de RSS.



# GESTÃO 2003-2005

1. Portaria Municipal nº 4088/2003;
2. Diretoria:
  - a) **Presidente:** Arnaldo Prata Mourão Filho , representante suplente da Sociedade Mineira de Engenheiros - SME.
  - b) **Vice-Presidente:** Rogério Vieira Caldeira, representante efetivo da Associação Médica de Minas Gerais - AMMG.
  - c) **1ª Secretária:** Pegge Sayonara Mendes, representante suplente da SLU.
  - d) **2ª Secretária:** Nilce da Silva Santana Moura, representante efetivo da Associação Mineira de Farmacêuticos - AMF.





1. Realização de reuniões ordinárias com registro em Livro de Ata, da 51ª a 72ª reunião.
2. Em 03/12/2003 foi realizada a palestra pelo Professor Dr. Hélio Lopes sobre "Memórias de um Médico Sanitarista".
3. Em março de 2004 foi discutido o fechamento do Aterro da BR-040 e o Convênio firmado pela SLU com a AHMG para implantação de sistema de tratamento térmico em terreno da PBH onde funciona a Central de Tratamento de Resíduos da SLU. Houve também discussão sobre a obrigatoriedade do pagamento pelo tratamento dos RSS e de quem é a responsabilidade pelo tratamento.
4. Realização do Encontro sobre Resíduos Químicos, em 29/04/2004, no Auditório do CRMV-MG, com a participação de 40 inscitos.
5. Realização do III Ciclo de Palestras sobre RSS, realizado em 19/06/2004, no Auditório do CEFET-MG, contando com 197 participantes.
6. Ampla discussão sobre a Resolução ANVISA RDC 33/2003 que apresentava pontos conflitantes com a legislação de Belo Horizonte e do CONAMA. Foi criado o documento "Exposição de Motivos da COPAGRESS para sugerir à Anvisa a suspensão temporária da vigência da Resolução ANVISA RDC 33/2003".
7. Foi criada a Resolução Conjunta a SCOMPS/SCOMURBE n.º 001/2003 – que dispõe sobre procedimentos para o licenciamento de PGRSS de Belo Horizonte.

# GESTÃO 2005-2008



1. Portaria Municipal nº 4422/2005;

2. Diretoria:

- a) **Presidente:** Noil Amorim de Menezes Cussiol (CDTN/CNEN).
- b) **Vice-Presidente:** Elci de Souza Santos, (Hospital das Clínicas/UFMG).
- c) **1ª Secretário:** Maria Stella Costa Mattos Milhori (SMSA/PBH).
- d) **2ª Secretário:** Renata Torres Miari Cunha, (Associação Hospitalar de Minas Gerais – AHMG).

1. Realização de reuniões ordinárias com registro em Livro de Ata, da 73ª a 97ª reunião.
2. Revisão do Regimento de Funcionamento da COPAGRESS que foi publicado como Decreto nº 14.434/2011 – Aprova o Regimento Interno da COPAGRESS.
3. Realização do IV Ciclo de Palestras em 23/11/2007 no Centro Mineiro de Referência em Resíduos – CMRR.
4. Revisão do Decreto nº 12.165/2005. Proposta de texto da COPAGRESS que foi usado no Grupo de Trabalho Municipal de revisão do Decreto citado.
5. Discussão sobre obrigatoriedade de aprovação de PGRSS considerando a legislação dos RSS.
6. Elaboração da Carta Ambiental com propostas de revisão do projeto de lei da Política Nacional de Resíduos Sólidos.
7. Edição de Boletim Informativo da COPAGRESS 001/2007 e de Circulares para divulgação de eventos e notícias de interesse para os membros da COPAGRESS.
8. Criação do “Momento Técnico” para discussão e apresentação, nas reuniões, de temas de interesse da COPAGRESS.
9. Participação, com apresentação de palestra, no III Congresso Mineiro de Infectologia.
10. Expedição Ofícios, Ofícios Circulares e Convites.





# GESTÃO 2008-2009

1. Portaria Municipal nº 4857/2008;
2. Diretoria:
  - a) **Presidente:** Noil Amorim de Menezes Cussiol (CDTN/CNEN).
  - b) **Vice-Presidente:** Pegge Sayonara Mendes, (SLU/PBH).
  - c) **1ª Secretário:** Nilce da Silva Santana Moura (AMF).
  - d) **2ª Secretário:** Maria Stella Costa Mattos Milhori (SMSA/PBH).

1. Realização de reuniões ordinárias com registro em Livro de Ata, da 98ª a 114ª reunião.
2. Discussão da Lei nº 9.529/2008 e Decreto nº 13.446/2008 sobre sacolas plásticas para acondicionamento de resíduos.
3. Organização de publicações em papel para o acervo da COPAGRESS.
4. Relatório de atuação com documentos para o Centro de Memória da COPAGRESS.
5. Participação em eventos sobre Resíduos de Serviços de Saúde no país.
6. Expedição Ofícios, Ofícios Circulares e Convites.





A woman in a grey blazer and dark pants stands on the left, gesturing towards a large blackboard. Several audience members are seated in the foreground, their backs to the camera. The blackboard has the text 'GESTÃO 2010-2012' written on it in white. The background is a light-colored wall with a red-tinted overlay.

# GESTÃO 2010-2012

1. Portaria Municipal nº 5127/2010;

2. Diretoria:

- a) **Presidente:** Maeli Estrela Borges (ABES-MG).
- b) **Vice-Presidente:** Pegge Sayonara Mendes (SLU/PBH).
- c) **1ª Secretário:** Nilce da Silva Santana Moura, (AMF).
- d) **2ª Secretário:** Maria Stella Costa Mattos Milhori (SMSA/PBH).



1. Realização de reuniões ordinárias com registro em Livro de Ata, da 115ª a 137ª reunião.
2. Elaboração do Manual de Regulamento Orientador para a Construção dos Indicadores de Monitoramento, Avaliação e Controle de PGRSS, pelo GT-02/2010.
3. Disponível no site da FUNED, publicado no e-book Resíduos de Serviços de Saúde – um olhar interdisciplinar sobre o fenômeno. Fundação Universidade do Rio Grande do Sul – Caxias do Sul. Disponível em <http://www.ucs.br/site/editora/e-books/e-books-engenharia-ambiental/> Adotado no Plano Metropolitano de Gestão Integrada de Resíduos de Serviços de Saúde da RMBH e Colar Metropolitano da ARMBH.
4. Realização do I Seminário e V Ciclo de Palestras sobre RSS – Responsabilidade Socioambiental, realizado no CMRR, nos dias 17 e 18/08/2011, pela ABES-MG, CMRR e COPAGRESS, contando com 172 participantes.
5. Organização em pen de livros sobre RSS para consulta na sala da COPAGRESS.
6. Participação do Grupo de Trabalho Municipal para revisão do Decreto 12.165/2005.
7. Emissão de pareceres e respostas de demandas da Secretaria Municipal de Governo /PBH.
8. Criação de Grupos de Trabalho (GT) para desenvolver assuntos específicos e elaboração do Regimento de Funcionamento de GT da COPAGRESS.
9. Apresentações, nas reuniões, de palestras sobre temas de interesse para a COPAGRESS.
10. Expedição de Circulares, Ofícios, Convites e Comunicações de assuntos diversos.





COMISSÃO PERMANENTE DE APOIO AO  
GERENCIAMENTO DE RESÍDUOS DE SERVIÇOS DE  
SAÚDE

**Manual de Regulamento Orientador para a  
Construção dos Indicadores de  
Monitoramento, Avaliação e Controle de  
Plano de Gerenciamento de Resíduos de  
Serviços de Saúde (PGRSS).**

Belo Horizonte - MG  
2011

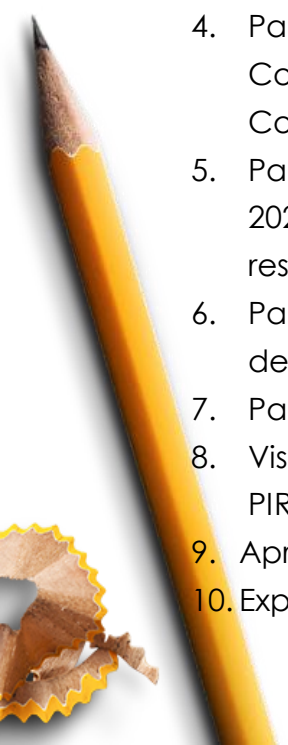
A woman in a grey blazer and dark pants stands on the left, gesturing towards a large blackboard. Several audience members are seated in the foreground, their backs to the camera. The scene is set in a modern meeting room with large windows in the background.

# GESTÃO 2012-2014

1. Portaria Municipal nº 5564/2012;

2. Diretoria:

- a) **Presidente:** Maeli Estrela Borges (ABES-MG).
- b) **Vice-Presidente:** Izabel de Andrade, (SLU/PBH).
- c) **1ª Secretário:** Zelita da Silva Rajão (FHEMIG).
- d) **2ª Secretário:** Lúcia Helena Cornélio Lloyd, (SMMA/PBH).

- 
1. Realização de reuniões ordinárias com registro em Livro de Ata, da 138ª a 160ª reunião. Ata da primeira Assembleia Geral Ordinária em 03/02/2012. Ata da segunda Assembleia Geral Ordinária, em 07/12/2012, e da terceira em 24/01/2014.
  2. Realização do VI Ciclo de Palestras da COPAGRESS sobre RSS – Os 15 anos da COPAGRESS, realizado no CREA-MG em 23/08/2013, patrocinado pelo CRBio4, SLU/PBH e CREA-MG, contando com a presença de 107 participantes.
  3. Criação de Regulamento para o Boletim Informativo Eletrônico da COPAGRESS e de um Conselho Editorial – GT-06/2012.
  4. Participação com o Capítulo 15 sobre Resíduos de Serviços de Saúde do livro Epidemiologia, Prevenção e Controle de Infecções Relacionadas à Assistência à Saúde, coordenado por Guilherme Augusto Armond. Co-autoras Elci de Souza Santos (HC/UFGM) e Maeli Estrela Borges (ABES-MG).
  5. Participação da Audiência Pública na Câmara Municipal de Belo Horizonte, em 28/05/2012, sobre o PL nº 2026 que deu origem à Lei 10.534/2012 que dispõe sobre a limpeza urbana, seus serviços e o manejo de resíduos sólidos urbanos no município de Belo Horizonte e dá outras providências.
  6. Participação de vários membros da COPAGRESS na Consulta Pública Versão Preliminar do Plano Nacional de Resíduos Sólidos, realizada no CMRR.
  7. Participação com palestras em eventos de interesse da COPAGRESS.
  8. Visita técnica dos membros da COPAGRESS a CTRs da BR-040 para conhecer o sistema de tratamento PIROLIX.
  9. Apresentações, nas reuniões, de palestras sobre temas de interesse.
  10. Expedição de Circulares, Ofícios, Convites e Comunicações de assuntos afins.

A woman in a grey blazer and dark pants stands on the left, gesturing towards a large blackboard. Several audience members are seated in the foreground, their backs to the camera. The scene is set in a meeting room with a brick wall and large windows in the background.

# GESTÃO 2014-2016

1. Portaria Municipal nº 6194/2014;
2. Diretoria:
  - a) **Presidente:** Nilce da Silva Santana Moura, (AMF).
  - b) **Vice-Presidente:** Pegge Sayonara Mendes, (SLU/PBH).
  - c) **1ª Secretário:** Zelita da Silva Rajão (FHEMIG).
  - d) **2ª Secretário:** Lúcia Helena Cornélio Lloyd, (SMMA/PBH).





1. Realização de reuniões ordinárias com registro em Livro de Ata, da 161ª a 183ª reunião.
2. Elaboração da minuta do Curso sobre Gerenciamento de Resíduos de Serviços de Saúde para Pessoal Operacional, em formato digital – GT-05/2014.
3. Apresentações, nas reuniões, de palestras sobre temas de interesse para a COPAGRESS.
4. Encaminhamento de Comunicações sobre eventos técnicos e divulgações de assuntos de interesse para a COPAGRESS.
5. Participação nos Workshops sobre Modelagem do Plano Metropolitano de Gestão Integrada de Resíduos de Serviços de Saúde da RMBH e Colar Metropolitano.
6. Discussão com as equipes do Plano Metropolitano em todas as etapas de elaboração e em Reuniões Ordinárias da COPAGRESS.
7. Participação da COPAGRESS no Conselho Consultivo do Plano Municipal de Gestão Integrada de Resíduos Sólidos de Belo Horizonte.
8. Encaminhamento de propostas para a Consulta Pública nº 20, 26/03/2015, sobre a revisão da RDC 306/2004.
9. Visita técnica dos membros da COPAGRESS à ECOVITAL - Central de Gerenciamento Ambiental S/ A, no Distrito Industrial de Sarzedo - MG.
10. Expedição Ofícios, Ofícios Circulares e Convites.





COMISSÃO PERMANENTE DE APOIO AO  
GERENCIAMENTO DE RESÍDUOS DE SERVIÇOS DE  
SAÚDE

**CURSO SOBRE  
GERENCIAMENTO DE  
RESÍDUOS DE SERVIÇOS  
DE SAÚDE PARA PESSOAL  
OPERACIONAL.**

Belo Horizonte - MG  
2015

A woman in a grey blazer and dark pants stands on the left, gesturing towards a large blackboard. Several audience members are seated in the foreground, their backs to the camera. The scene is set in a modern meeting room with large windows in the background.

# GESTÃO 2016-2018

1. Portaria Municipal nº 6832/2016;

2. Diretoria:

- a) **Presidente:** Nilce da Silva Santana Moura, (AMF).
- b) **Vice-Presidente:** Maria Esther de Castro e Silva (SLU/PBH).
- c) **1º Secretário:** Danyella Moreira Domingues (CRF/MG);
- d) **2º Secretário:** Emilson Miranda (CRBio-4).



1. Realização de reuniões ordinárias com registro em Livro de Ata, da 184ª a 191ª reunião.
2. Encaminhamento de Comunicações sobre eventos técnicos e divulgações de assuntos de interesse para a COPAGRESS.
3. Apresentações, nas reuniões, de palestras sobre temas de interesse para a COPAGRESS.
4. Expedição Ofícios, Ofícios Circulares e Convites.



# GESTÃO 2018-2020

1. Portaria Municipal nº 7332/2018;


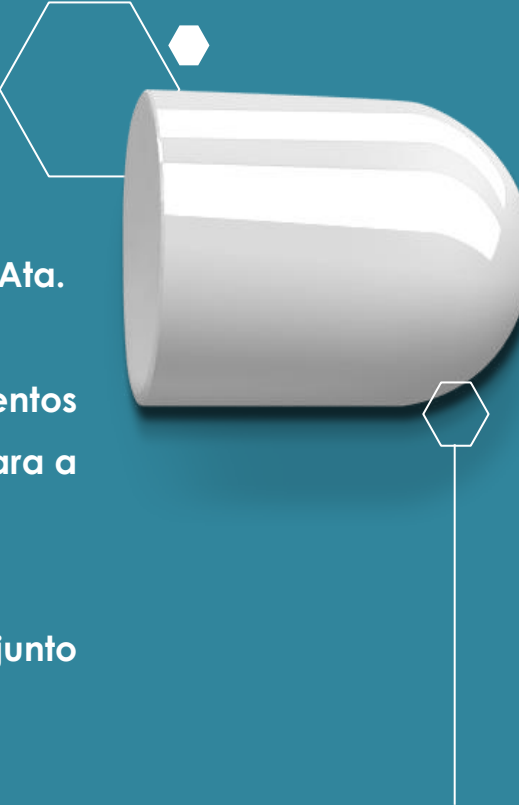
2. Diretoria:

**a) Presidente:** Izabel de Andrade, (ABES-MG).

**b) Vice-Presidente:** Karla Garcia Tavares (SLU/PBH).

**c) 1ª Secretária:** - Izabela de Siqueira Reis Regueira (CREA-MG).

**d) 2ª Secretário:** Emilson Miranda (CRBio4).

- 
- 
1. Realização de reuniões ordinárias com registro de Ata.
  2. Encaminhamento de Comunicações sobre eventos técnicos e divulgações de assuntos de interesse para a COPAGRESS.
  3. Discussão sobre RDC 222/2018 e esclarecimentos junto à ANVISA.
  3. Apresentações, nas reuniões, de palestras sobre temas de interesse para a COPAGRESS.
  4. Expedição Ofícios, Ofícios Circulares e Convites.



# GESTÃO 2020-2022

1. Atos do Prefeito nº 152/2020 GP;
2. Diretoria:

- a) Presidente:** Guilherme Kennedy Rodrigues de Assis (FEDERASSANTAS).
- b) Vice-Presidente:** Maria Esther de Castro e Silva (SLU/PBH).
- c) 1ª Secretária:** Lívia Cristine Dutra Ferreira (CRBio4).
- d) 2ª Secretário:** Jéssica Blenda Martins Teles (HC/UFGM).



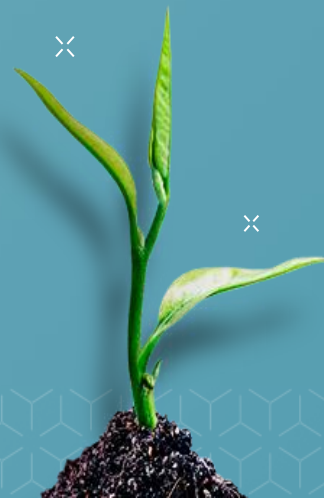
## ➤ MARÇO À JULHO/2020

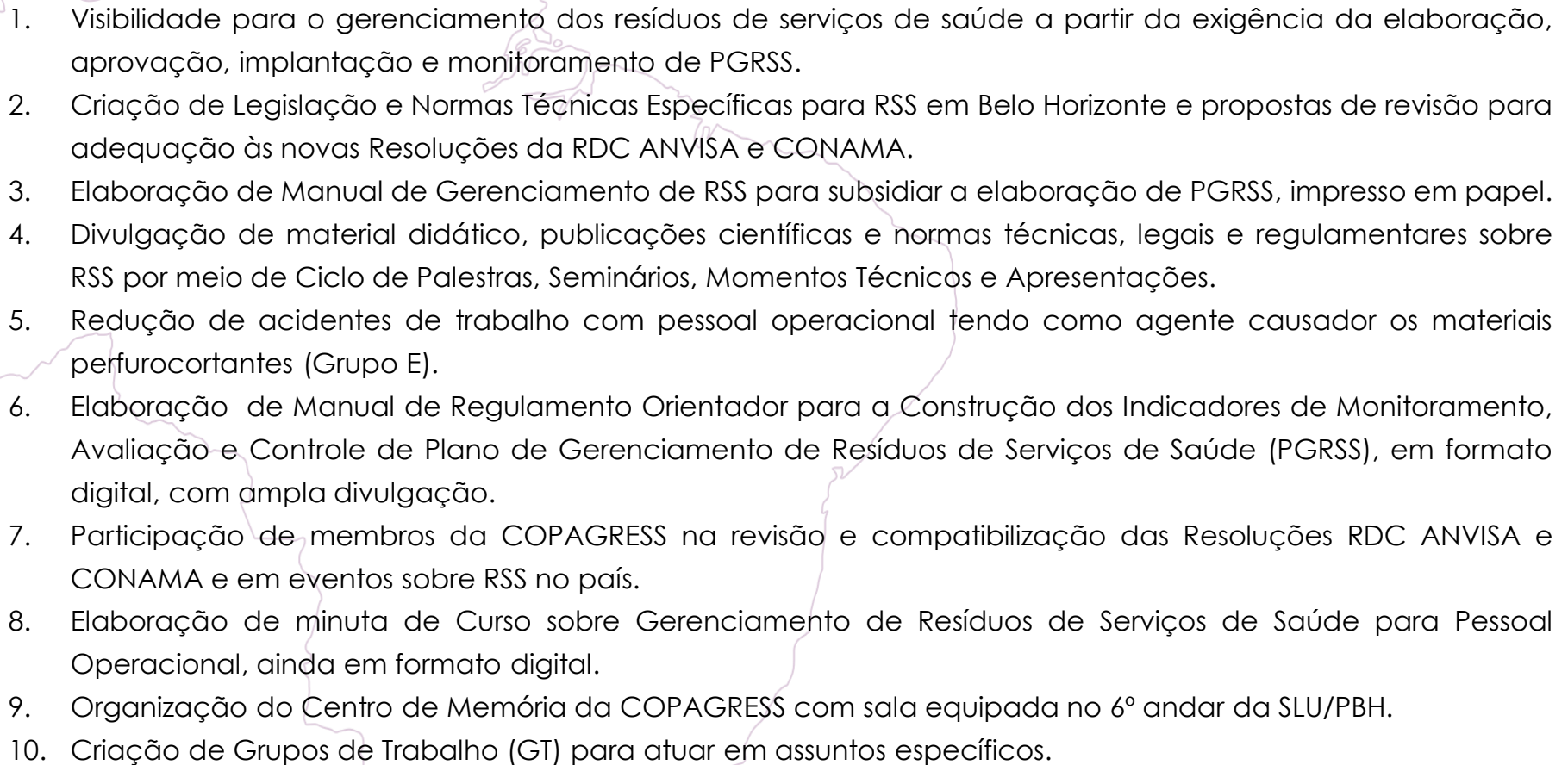

1. Realização de reuniões ordinárias virtuais, através de plataforma *Google Meet*, com registro de ata.
2. Encaminhamento de comunicações sobre eventos técnicos e divulgações de assuntos de interesse para a COPAGRESS.
3. Palestras e debate sobre a nota técnica nº 04/2020 GVIMS/GGTES/ANVISA, de 30 de Janeiro de 2020 - "Orientações para serviços de saúde: medidas de prevenção e controle que devem ser adotadas durante a assistência aos casos suspeitos ou confirmados de infecção pelo novo coronavírus (2019- nCoV)".
4. Palestra sobre "gestão de corpos e peças anatômicas em serviços funerários (óbitos por COVID-19 e demais situações).
5. Expedição de ofícios, ofícios circulares e convites.

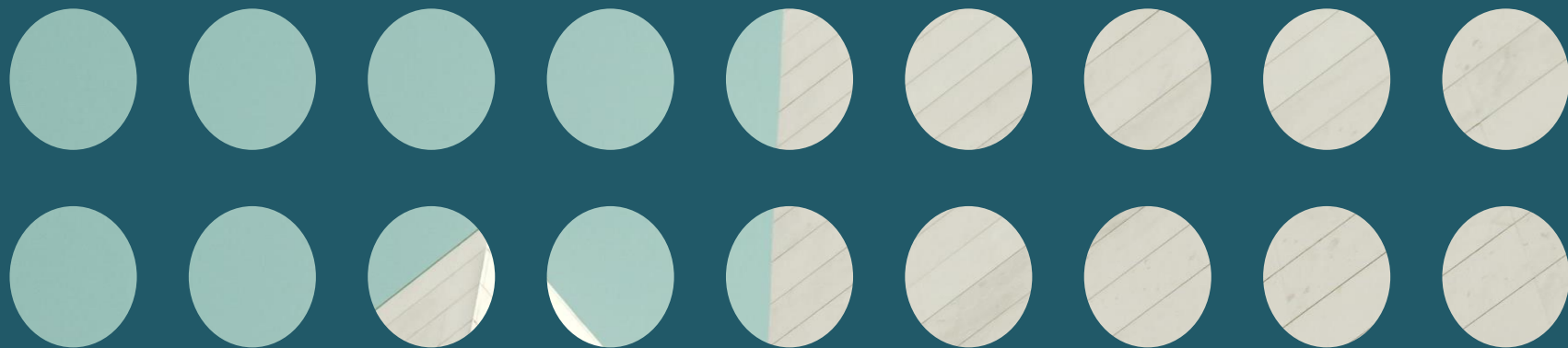




# CONQUISTAS COPAGRESS



- 
1. Visibilidade para o gerenciamento dos resíduos de serviços de saúde a partir da exigência da elaboração, aprovação, implantação e monitoramento de PGRSS.
  2. Criação de Legislação e Normas Técnicas Específicas para RSS em Belo Horizonte e propostas de revisão para adequação às novas Resoluções da RDC ANVISA e CONAMA.
  3. Elaboração de Manual de Gerenciamento de RSS para subsidiar a elaboração de PGRSS, impresso em papel.
  4. Divulgação de material didático, publicações científicas e normas técnicas, legais e regulamentares sobre RSS por meio de Ciclo de Palestras, Seminários, Momentos Técnicos e Apresentações.
  5. Redução de acidentes de trabalho com pessoal operacional tendo como agente causador os materiais perfurocortantes (Grupo E).
  6. Elaboração de Manual de Regulamento Orientador para a Construção dos Indicadores de Monitoramento, Avaliação e Controle de Plano de Gerenciamento de Resíduos de Serviços de Saúde (PGRSS), em formato digital, com ampla divulgação.
  7. Participação de membros da COPAGRESS na revisão e compatibilização das Resoluções RDC ANVISA e CONAMA e em eventos sobre RSS no país.
  8. Elaboração de minuta de Curso sobre Gerenciamento de Resíduos de Serviços de Saúde para Pessoal Operacional, ainda em formato digital.
  9. Organização do Centro de Memória da COPAGRESS com sala equipada no 6º andar da SLU/PBH.
  10. Criação de Grupos de Trabalho (GT) para atuar em assuntos específicos.
- 



## DIRETORIA COPAGRESS

(2020-2022)



(31) 97508-5838



[copagressrs@phh.gov.br](mailto:copagressrs@phh.gov.br)